

## Строение и функция мочевыделительной системы у мужчин

Процесс мочеиспускания представляется естественным и простым. Обычно мы не задумываемся над тем, насколько это сложно и сколько систем организма в нем задействовано.

При мочеиспускании происходит выведение из организма жидкости вместе с ненужными продуктами обмена веществ. Моча образуется в почках, которые фильтруют жидкость сосудистого русла и «захватывают» эти ненужные вещества. Затем моча поступает по мочеточникам в мочевой пузырь.

Именно мочевой пузырь является тем центральным органом, от которого в значительной степени зависит нормальное мочеиспускание.

Вместе с мочеиспускательным каналом мочевой пузырь образует так называемые нижние мочевые пути.

Весь цикл мочеиспускания можно разделить на две составляющие: фазу наполнения и фазу выделения мочи.

Наполнение и опорожнение мочевого пузыря регулируется нервными клетками головного и спинного мозга.

В фазе наполнения мочевой пузырь действует как резервуар, и в нем собирается моча. Во время наполнения сфинктер мочевого пузыря находится в сокращенном состоянии, обеспечивая высокое давление в мочеиспускательном канале, и препятствует истечению мочи.

При мочеиспускании происходит сокращение мышечного слоя мочевого пузыря, одновременно наступает расслабление сфинктера и уменьшение сопротивления току мочи в мочеиспускательном канале.

Мочеиспускательный канал (уретра) начинается от мочевого пузыря внутренним отверстием и заканчивается наружным отверстием на вершине головки полового члена. У мужчин длина уретры составляет 20-23 см и образует S-образный изгиб.

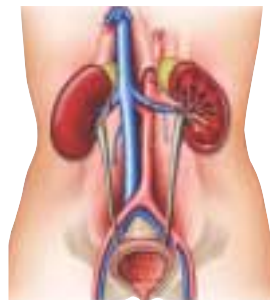
Уретра делится на три части:

- простатическую,
- перепончатую (мембранозную),
- губчатую (пенильную).

Простатический отдел проходит через предстательную железу, на задней стенке которой расположен семенной бугорок. Учитывая, что у мужчин мочеиспускательный канал выполняет две функции (вывод мочи из мочевого пузыря наружу и вывод спермы при половом акте), именно в этот отдел канала открываются семявыносящие протоки и протоки предстательной железы.

Перепончатый отдел является самой узкой частью канала, которая проходит через мышцы таза.

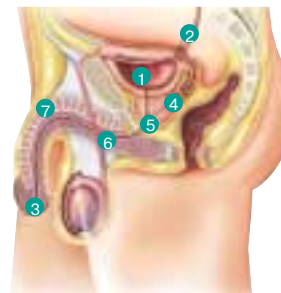
Далее начинается губчатая часть (самая длинная – около 15 см.), которая окружена кавернозным телом и идет до наружного отверстия.



1. Мочевой пузырь
2. Мочеточник
3. Уретра
4. Предстательная железа

### Уретра

5. Простатический отдел
6. Перепончатый
7. Губчатый



## Причины недержания мочи

Недержание мочи – непроизвольное подтекание мочи, которое приводит к социальным и гигиеническим проблемам. Это заболевание, которое не ведет к серьезным нарушениям общего состояния, но приводит пациентов к социальной дезадаптации.

Существует множество причин, при которых может развиваться недержание мочи:

- инсульт, рассеянный склероз, болезнь Паркинсона, болезнь Альцгеймера, старческая деменция;

- повреждение наружного сфинктера уретры;

- ослабление наружного сфинктера, связанного с возрастом;

- хирургические вмешательства на мочевом пузыре, предстательной железе и других органах мочеполовой системы;

- нейрогенный мочевой пузырь;

- травма спинного мозга;

- врожденные патологии мочевого пузыря и мочевыводящей системы.

## Коррекция недержания мочи

В настоящее время существует ряд средств, наиболее часто применяющихся для коррекции недержания мочи: постоянный катетер, прокладки и подгузники, а также уропрезервативы с ножными мешками.

Выбор приспособлений зависит от вида и степени недержания мочи, а также от основного заболевания.

Постоянные катетеры устанавливаются в уретру и мочевой пузырь. По ним осуществляется постоянный пассаж мочи в мешок для приема мочи. Обычно постоянный катетер ставится на несколько дней до окончания основного лечения, но не дольше допустимого периода во избежание риска развития серьезных инфекционных осложнений. Их можно использовать только ограниченный отрезок

времени, например, во время госпитализации при соблюдении строго постельного режима или в ситуациях, когда постоянный катетер – это единственный выход.

Нужно помнить, что постоянные катетеры часто приводят к таким серьезным осложнениям, как инфекция мочевыводящих путей, пролежни на слизистой уретры с образованием ран.

Другим наиболее известным и часто используемым средством при недержании мочи являются подгузники. Однако подгузники быстро промокают и начинают протекать. Их нужно менять несколько раз в день с дополнительной помощью. И самое главное, они никак не решают проблему недержания мочи.

Более простым и удобным способом для ухода за пациентами с недержанием является использование уропрезервативов с мешками для приема мочи.

На сегодняшний день наиболее удобным приспособлением является **Conveen** система для сбора мочи, разработанная компанией «Колопласт А/С» (Дания) специально для мужчин, страдающих недержанием мочи средней и высокой степени.

**Conveen** система сбора мочи, представляет собой мочеприемное устройство, состоящее из **Conveen** самоклея-

щихся уропрезервативов и/или **Conveen** уропрезервативов с пластырем, **Conveen** мешков для сбора мочи и ремешков для крепления мешка к ноге.

При использовании данной системы вы можете быть уверены, что надежно защищены от протекания мочи и неприятного запаха.

Эту систему можно носить под обычной одеждой, она не заметна и не создает дополнительного шума при движении, что никак не ограничивает свободу передвижения.

## Описание уропрезервативов

В системе для приема мочи в настоящее время используется два вида уропрезервативов. Компания «Колопласт» представляет самоклеящиеся уропрезервативы и уропрезервативы с пластырем.

**Conveen** уропрезервативы эластичны, комфортны, не вызывают раздражения кожи, предотвращают протекание мочи в течение 24 часов и, что очень важно, не препятствуют местному кровообращению. Сливной конец **Conveen** уропрезервативов ригиден, то есть обеспечивает беспрепятственный отток мочи, даже если он загнут или перекручен, например, во время сна. Полная надежность гарантирована при его перегибании на 90° в любом направлении.

**Conveen** уропрезерватив с пластырем представляет собой полоску с двухсторонним адгезивным слоем, которая с одной стороны, надежно крепится на пенисе, а с другой, фиксирует уропрезерватив.

Благодаря своей эластичности пластырь может расширяться и сужаться вместе с пенисом, следуя за изменениями его диаметра, а также благодаря свойствам «памяти» материала, из которого изготовлен пластырь, он всегда возвращается к своему оригинальному размеру и плотности. Благодаря своей эластичности и способности сужаться и расширяться вместе с пенисом пластырь не препятствует местному кровообращению.

**Conveen** самоклеящийся уропрезерватив представляет собой уропрезерватив с клеящим слоем на его внутренней поверхности. Уропрезерватив легко надевается с помощью ручного аппликатора, также легко раскручивается при потягивании за ленточку.

Уропрезервативы следует менять один раз в сутки.

## Подготовка

Перед началом использования уропрезервативов необходимо обсудить с доктором некоторые вопросы:

- Нет ли в мочевом пузыре остаточной мочи?
- Нет ли повреждений на коже полового члена?
- Сможете ли вы надевать уропрезерватив самостоятельно?



Очень важно правильно определить размер уропрезерватива во избежание протекания мочи или сдавления полового члена. Определить размер уропрезерватива можно следующим образом:

1. С помощью шаблона Колопласт А/С, где указан размер в соответствии с диаметром уропрезерватива



2. По формуле

$$\text{Размер уропрезерватива} = \frac{\text{Окружность пениса в мм}}{3,14}$$

После определения размера и подбора уропрезерватива необходимо укоротить лобковые волосы, чтобы предотвратить травматизацию кожи из-за приклеивания адгезива уропрезерватива или пластыря к волосам.

# Рекомендации по использованию самоклеящегося уропрезерватива

1.



Разместите уропрезерватив вместе с аппликатором на головке полового члена. Надевайте аппликатор не слишком плотно. Убедитесь, что есть пространство между

головкой полового члена и уропрезервативом, чтобы обеспечить надежный отток мочи в мешок для приема мочи.

2.



Потяните за ленточку и раскрутите уропрезерватив по всей длине полового члена.

Убедитесь, что уропрезерватив раскручен с обеих сторон одинаково.

3.



Когда уропрезерватив полностью раскручен, легко надавите на место расположения адгезива (оно хорошо видно).

4.



Снимите аппликатор и соедините сливной конец уропрезерватива с мешком для приема мочи.

5.



Снимите уропрезерватив, равномерно свернув его.

Менять уропрезервативы необходимо один раз в сутки.

## Рекомендации по использованию уропрезерватива с пластырем

1а.



1б.



Снять защитные бумажные полоски с обеих сторон пластыря.

2.



Слегка растянув пластырь, оберните его вокруг полового члена так, чтобы один край пластыря находил на другой.

Пластырь очень эластичен. Он расширяется и сужается вместе с половым членом, не сжимая его.

3.



Расположите уропрезерватив на головке полового члена, так, чтобы осталось примерно 1 см

свободного пространства между головкой и сливным кончиком.

4.



Осторожно разверните уропрезерватив по всей длине пениса поверх пластыря. Легко надавите на место прикрепления пластыря к уропрезервативу для более плотного соединения.

5.



Соедините сливной конец уропрезерватива с дренажной трубкой мешка для приема мочи.

6.



Снимите уропрезерватив, равномерно свернув его вместе с пластырем. Уропрезерватив следует менять один раз в сутки.



## Ежедневное использование уропрезервативов и уход за кожей

**Conveen** уропрезервативы предназначены для однократного использования, и их необходимо менять каждый день. Замену уропрезервативов лучше производить утром, когда количество выделяющейся мочи наименьшее.

Во избежание приклеивания адгезива уропрезерватива или пластыря к волосам необходимо сбрить (или укоротить) лобковые волосы. В качестве альтернативного варианта можно использовать бумажную салфетку или полотенце для защиты лобковых волос от повреждения.

Нельзя наносить на кожу различные

крема и тальк, так как это значительно снижает прочность прикрепления уропрезерватива и может стать причиной протекания мочи.

Во время каждой замены уропрезерватива необходимо проводить туалет промежности теплой водой без помощи моющих средств.

В случае если часть адгезивного слоя уропрезерватива осталось на коже полового члена его можно удалить с помощью специального очищающего средства Изиклинз, которое бережно удаляет различные загрязнения.

## Мешки для приема мочи

**Conveen** мешки для сбора мочи отличаются объемом и длиной трубки. Мешки объемом от 350 до 800 мл используются в дневное время, а ночью рекомендуется пользоваться мешками 1500 мл.

Очень важно правильно подобрать для себя оптимальный размер, вид и форму мешка.

**Conveen** мешки надежны, не протекают, не пропускают запах, незаметны

под одеждой и имеют удобные крепления, для того, чтобы обеспечивать свободу движения.

Также **Conveen** мешки оснащены удобным и надежным сливным клапаном для опорожнения мешка, который легко открывается и закрывается.

Все мешки компании «Колопласт» имеют антирефлюксный клапан для предотвращения обратного заброса мочи из мешка в уропрезерватив.



## Ножные мешки

Широкий ремешок предназначен для крепления верхней части мешка, а узкий - для нижней, что обеспечивает надежное крепление мешков к ноге.

**При выборе ножного мешка необходимо ответить на несколько вопросов:**

**Нужен стерильный или нестерильный мешок?**

- Если вы пользуетесь уропрезервативами, то вам подойдет нестерильный мешок. Стерильные мешки обычно используются в больнице для пациентов в послеоперационном периоде.

**Где лучше крепить ножной мешок?**

Мешок можно носить на голени или на бедре.

- Если крепить мешок на голень, то его будет легче опорожнять, подняв край брюк.
- Носить мешок можно на внутренней или наружной стороне голени.
- Для крепления мешка к бедру длину трубки необходимо укоротить.

**Какой объем мешка наиболее удобен?**

Подбор мешка зависит от индивидуальных особенностей, емкости мочевого пузыря, питьевого режима.

- Ассортимент мешков представлен в конце данной брошюры.



## Conveen ножные мешки

Незаметные, надежные и удобные Conveen мешки для сбора мочи изготовлены из мягкого и легкого материала. Задняя сторона мешков покрыта мягким нетканым материалом, приятным на ощупь и позволяющим коже дышать. Все мешки имеют двойную запайку по контуру, что делает их очень прочными, а также антирефлюксный клапан, предотвращающий обратный заброс мочи и оснащены удобным сливным клапаном.

### Conveen Секьюрити+ ножной мешок

Мешок имеет запаянную полосу, проходящую по его центру, которая является внутренним разделителем, равномерно распределяющим мочу по двум полостям мешка. Это позволяет мешку сохранить плоскую форму и делает его менее заметным. Мешок имеет гофрированную дренажную трубку. Независимо от того, как трубка изогнута или перекручена, она обеспечивает свободный отток мочи. Кроме того, гладкая внутренняя поверхность трубки препятствует развитию восходящей инфекции, гарантируя гигиеничность.



### Conveen Контурный ножной мешок

Мешок имеет дополнительные вертикальные полосы, которые разделяют полость мешка на несколько карманов. Это позволяет моче равномерно распределяться внутри мешка, делая его незаметным и бесшумным. Мешок можно удобно расположить, обернув вокруг ноги. Мешок оснащен удобным сливным клапаном. Он плотно закрывается, поэтому абсолютно надежен. Клапаном легко пользоваться даже людям с ограниченной ловкостью рук.



## Conveen Ночные мешки

Мешок идеален в случаях, когда необходим большой объем для сбора мочи, например, ночью или при недержании мочи тяжелой степени.

**Conveen** Ночной мешок имеет объем 1500 мл и дренажную трубку длиной 90см.

Для создания дополнительного объема дренажную трубку ночного мешка можно соединить со сливным клапаном ночного мешка.

В данном случае необходимо убедиться, что сливной клапан ночного мешка открыт и моча поступает в ночной мешок.

Для профилактики развития инфекции необходимо следить за тем, чтобы ночной мешок не лежал на полу.

Для этого используется специальный крючок, с помощью которого ночной мешок можно закрепить на кровати, инвалидной коляске и т.п.

Чтобы обеспечить отток мочи, убедитесь, что ночной мешок находится ниже уровня мочевого пузыря.

Для соблюдения гигиены необходимо тщательно промывать ночной мешок каждое утро после ночного сна.



## Дополнительные приспособления при нарушении функции выделения

### Абсорбирующие прокладки для мужчин

**Conveen** абсорбирующие прокладки предназначены для мужчин, страдающих легкой степенью недержания мочи. Они удобны, надежны и незаметны.

Тонкая и небольшая по размеру прокладка для мужчин отличается высокими абсорбирующими свойствами. Мягкий нетканый материал, непосредственно соприкасающийся с кожей, впитывая влагу, остается сухим, что создает чувство комфорта.

Тонкая защитная пленка на нижней поверхности прокладки обеспечивает дополнительную защиту от протекания.

Прокладка для мужчин представлена в двух размерах: один - для пениса, а другой для пениса и мошонки. Последний особенно удобен для мужчин с втянутым пенисом.



### Катетеры

**EasiCath** катетеры, покрытые лубрикантом, предназначены для однократного применения, для проведения периодической (интермиттирующей) катетеризации. Они безопасны, просты и удобны в применении.

Подробную информацию о данной продукции и ее использовании можно получить из брошюры «Все о периодической катетеризации мочевого пузыря» компании «Колопласт».





## Средства ухода за кожей пациентов с недержанием мочи

Компания «Колопласт» предлагает ряд средств, созданных специально для защиты кожи от агрессивного действия мочи:

**Conveen Преп защитная пленка** – специальное средство для профилактики развития контактного дерматита, то есть защищает кожу от механических повреждений и агрессивного действия мочи.



**Conveen Протакт** – защитный крем, имеющей в своем составе уникальную комбинацию средств, оказывающих увлажняющее и заживляющее действие. Быстро впитывается, оставляя на коже защитную антисептическую пленку, которая предохраняет кожу от раздражающего действия мочи.



**Conveen Критик Барьер** – эффективный заживляющий крем, применяющийся при выраженной мацерации кожи, возникшей в результате длительного контакта с продуктами распада кала и мочи при тяжелых формах недержания. Уникальный состав крема позволяет накладывать его на влажную мацерированную поверхность кожи, предохраняя ее от дальнейшего повреждения.



**Conveen Изиклинз** – очищающее средство, которое эффективно удаляет с поверхности кожи остатки мочи, кала, защитных средств.

